

ICS 点击此处添加 ICS 号  
点击此处添加中国标准文献分类号

# T/SZSSIA

## 深圳市智慧安防行业协会团体标准

T/SZSSIA 001—2018

### 停车库（场）电子收费 银行卡免密支付技术规范

technical specification of automatic B/C payment technology in parking lots

点击此处添加与国际标准一致性程度的标识

（征求意见稿）

2018-11-26

XXXX - XX - XX 发布

XXXX - XX - XX 实施

深圳市智慧安防行业协会

发布

## 目 次

前言 .....	II
1 范围 .....	1
2 术语和定义 .....	1
3 业务流程及场景 .....	2
4 开发接口 .....	5
附录 A（规范性附录） 平台订单状态及响应码 .....	19

## 前 言

本标准按照GB/T 1.1—2009给出的规则起草。

本标准由深圳市智慧安防行业协会提出。

本标准由深圳市智慧安防行业协会归口。

本标准起草单位：。

本标准起草人：。

# 停车库（场）电子收费 银行卡免密支付技术规范

## 1 范围

本标准规定了停车库（场）电子收费银行卡免密支付的业务流程及场景、开发接口、平台订单状态及响应码。

本标准适用于停车库（场）电子收费和车辆出入管理系统中采用停车库（场）银行卡电子收费免密支付方案的设计、开发和使用。

## 2 术语和定义

下列术语和定义适用于本文件。

### 2.1

#### 银行卡免密支付

银行卡免密支付（以下简称“免密支付”）是指对结账速度有一定要求的行业和商户，对于单笔交易金额在规定限额以下的互联网交易，无需输入银行卡密码等步骤，实现快速支付的目的。

### 2.2

#### 停车库（场）银行卡电子收费免密支付

停车库（场）电子收费 银行卡免密支付，将停车库(场)车牌识别技术和银行卡免密支付技术相结合实现车辆在停车库(场)能够快速通行。主要包括如下功能：用户开通及关闭免密支付服务、使用免密支付完成停车费缴纳和退款。

### 2.3

#### 发卡行

指银行卡持卡人账户所在的一方（即批准授权的一方）。通常将发卡方及其联网的行内中心或区域中心统称为发卡行。

### 2.4

#### 商户日切时间

即更换系统记账的时间，指系统从当前工作日切换到下一工作日，日切过程中交易可以照常提交并正确处理返回。

### 2.5

#### 接入方

指专门生产用于道路上限制机动车行驶的通道出入口管理设备，现广泛应用于公路收费站、停车库（场）系统管理车辆通道，管理车辆的出入的企业。

### 2.6

## POST

HTTP协议中的一个重要组成部分，一般用来向目的服务器发出更新请求，并附有请求实体。

## 2.7

### UTF-8

UTF-8 (8-bit Unicode Transformation Format) 是一种针对Unicode的可变长度字符编码。

## 3 业务流程及场景

### 3.1 总则

停车库(场)银行卡电子收费免密支付是一种将停车库(场)车牌识别技术和银行卡免密支付技术相结合实现车辆在停车库(场)能够快速通行的方式，主要包括如下功能：用户开通及关闭免密支付服务、使用免密支付完成停车费缴纳和申请退款。

### 3.2 开通免密支付流程

#### 3.2.1 流程图

停车库(场)银行卡电子收费系统开通免密支付流程见图1。

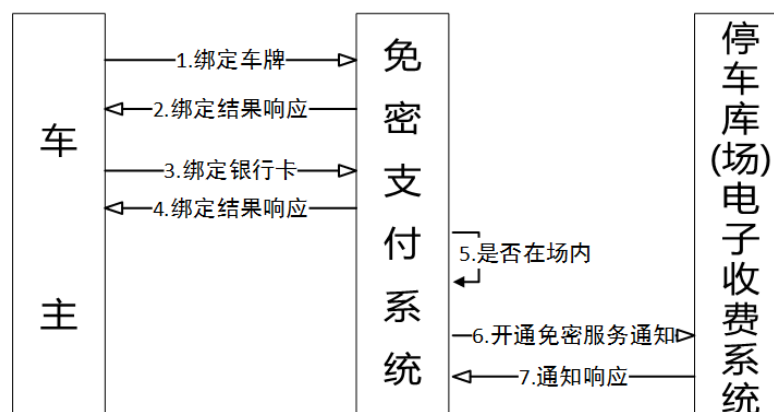


图1 开通免密支付流程

#### 3.2.2 流程说明

开通免密支付流程是指车主通过免密支付系统将车牌号与银行卡进行关联绑定后并开通免密支付服务，用于在停车库(场)进行临停缴费。该流程步骤如下：

- 车主通过免密支付系统先进行车牌绑定；
- 车主通过免密支付系统进行银行卡绑定，并与第一步中绑定的车牌进行关联；
- 前两步完成后免密支付系统将为主人开通银行卡免密支付服务，用于车主在停车库(场)进行临停缴费；
- 服务开通后，免密支付系统将判断车主此时是否已经在停车库(场)内。如不在场内则流程结束，如已在场内则继续下述流程；
- 车主已开通免密支付服务时如车主已在停车库(场)内，则将开通信息发送至停车库(场)电子收费系统。

### 3.3 关闭免密支付流程

#### 3.3.1 流程图

停车库(场)银行卡电子收费系统关闭免密支付流程见图2。

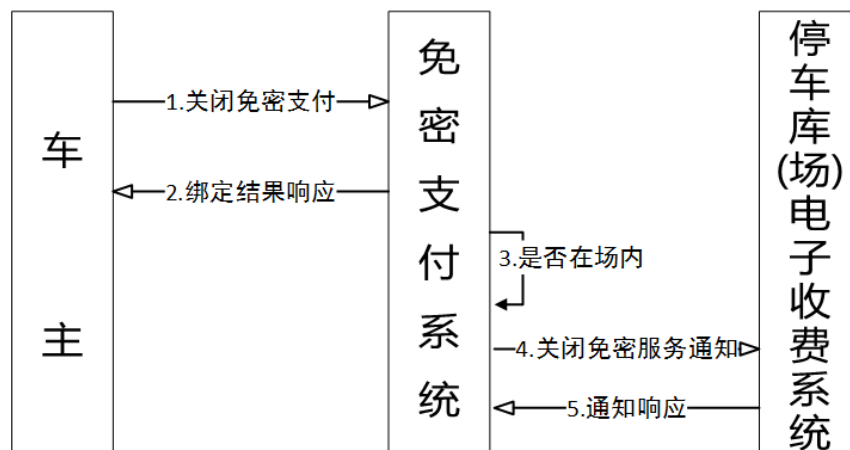


图2 关闭免密支付流程

#### 3.3.2 流程说明

关闭免密支付流程是指车主通过免密支付系统关闭免密支付服务,服务关闭后该车牌将无法再使用免密支付服务。该流程步骤如下:

- a) 车主通过免密支付系统进行关闭免密支付服务操作;
- b) 关闭后,免密支付系统将判断车主此时是否已经在停车库(场)内。如不在场内则流程结束,如已在场内则继续下述流程;
- c) 车主关闭免密支付服务时如车主已在停车库(场)内,则将开通信息发送至停车库(场)电子收费系统。

### 3.4 入场/出场扣费流程

#### 3.4.1 流程图

停车库(场)银行卡电子收费系统入场及出场扣费流程见图3。

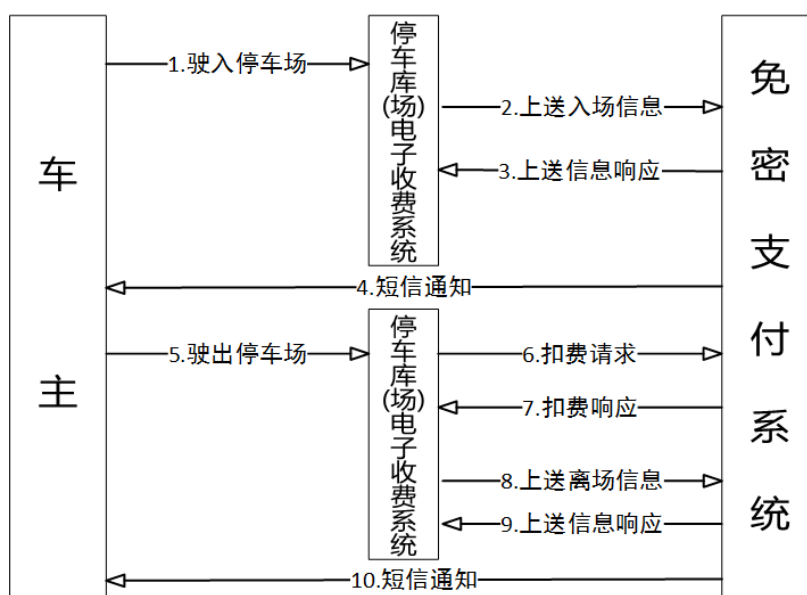


图3 入场/出场扣费流程

### 3.4.2 流程说明

入场/出场扣费流程是指车主驾车进入停车库(场)流程,以及驾车离开停车库(场)时使用免密支付完成临停缴费流程。该流程步骤如下:

- a) 车主驾车驶入停车库(场),停车库(场)电子收费系统将该入场信息上送至免密支付系统;
- b) 免密支付系统接收到入场信息后,通过短信方式通知车主;
- c) 车主停车结束驾车准备离开停车库(场)时,停车库(场)电子收费系统将扣费信息上送至免密支付系统。此时免密支付系统同步响应至停车库(场)电子收费系统扣费请求受理成功;
- d) 停车库(场)电子收费系统确认并放行后将车主离场信息上送至免密支付系统。

## 3.5 退款流程

### 3.5.1 流程图

停车库(场)银行卡电子收费系统退款流程见图4。

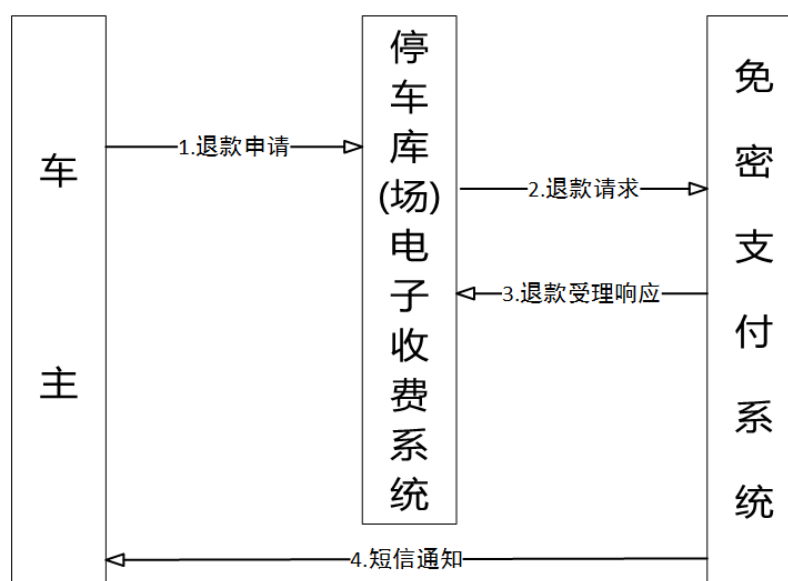


图4 退款流程

### 3.5.2 流程说明

退款流程是指通过免密支付系统完成扣费后,由于各种原因需要将所缴纳费用原路退回至车主银行卡内的流程。该流程步骤如下:

- a) 车主向停车库(场)电子收费系统发起退款申请;
- b) 停车库(场)电子收费系统确认需要退款时,将退款请求发送至免密支付系统;
- c) 免密支付系统接收到退款请求后,返回受理成功至停车库(场)电子收费系统;停车库(场)电子收费系统将退款请求以短信形式通知车主。

## 4 开发接口

### 4.1 数据类型

序号	类型名称	类型定义	附加说明
1.	<b>MNT</b>	表示字符串,最少 1 位,最多 N 位的文本	N 位表示 N 个字母、数字字符,或 N 个汉字。 举例: M4T 的要素可以是“a32子”
2.	<b>MNN</b>	表示数字串,最少 1 位,最多 N 位的数字	举例: M4N 的要素可以是“9999”也可以是“9”
3.	<b>ENT</b>	表示字符串,固定 N 位的文本。	举例: E4T 的要素可以是“13sd”
4.	<b>ENN</b>	表示数字串,固定 N 位的数字。	举例: E4N 的要素可以是“1234”
5.	Date	表示日期,格式为 YYYYmmdd	举例: 20100501
6.	DateTime	表示日期,格式为 YYYY-mm-ddTHH:MM:ss	举例: 2016-05-01T13:30:12

### 4.2 入场信息上送

#### 4.2.1 概述

接入方将车辆入场信息通知给停车库(场)银行卡电子收费免密支付平台,停车库(场)银行卡电子收费免密支付平台根据配制判断是否需要给用户发送短信提醒或者推送公众号通知。



注：该接口是“出场扣费”接口的基础，未调用该接口而直接调用“出场扣费”接口，停车库（场）银行卡电子收费免密支付平台会同步返回失败应答。

#### 4.2.2 交互模式

协议：HTTPS

方式：POST

编码：UTF-8

content-type: application/x-www-form-urlencoded

URL: 停车库（场）银行卡电子收费免密支付平台提供

#### 4.2.3 报文请求参数

参数名称	中文域名	类型	必填	说明
TransId	业务代码	E5N	是	固定：40101，每个交易类型的唯一标识
MerCode	商户代码	M16T	是	商户唯一标识，由停车库（场）银行卡电子收费免密支付平台分配，
ParkCode	停车库（场）编号	M32T	是	停车库（场）唯一标识，由停车库（场）银行卡电子收费免密支付平台分配
ParkName	停车库（场）名称	M128T	是	
RefNo	停车记录流水号	M64T	是	同一停车库（场）的唯一流水号，用于标记当次停车记录
CarNo	车牌号码	M10T	是	如：粤 B88S92
InTime	进停车库（场）时间	DateTime	是	如：YYYY-mm-ddTHH:MM:ss
Remark	备注	M256T	否	备注
Version	接口版本号	M10T	是	固定值 V1.0
Sign	签名	M128T	是	签名，将上述参数按照指定方式 进行签名，签名方式使用 SHA256 算法。

#### 4.2.4 报文应答参数

参数名称	中文域名	类型	必填	说明
TransId	业务代码	E5N	是	40102
ResultCode	交易结果	E2N	是	详见附录A.2响应码说明
ResultMsg	失败结果描述	M64T	否	失败原因信息
CustId	用户 ID	M16T	否	成功时必填

Remark	备注	M256T	否	备注
--------	----	-------	---	----

### 4.3 离场信息上送

#### 4.3.1 概述

车主扣费完成并驶离停车库（场），接入方将车辆出场信息通知给停车库（场）银行卡电子收费免密支付平台（该接口推荐在抬杆后，车主驶离停车库（场）时调用）。

注：车辆离场后，该接口必须调用否则会影响车主下一次正常使用。

#### 4.3.2 交互模式

协议：HTTPS

方式：POST

编码：UTF-8

content-type: application/x-www-form-urlencoded

URL: 停车库（场）银行卡电子收费免密支付平台提供

#### 4.3.3 报文请求参数

参数名称	中文域名	类型	必填	说明
TransId	业务代码	E5N	是	固定：40201，每个交易类型的唯一标识
MerCode	商户代码	M16T	是	商户唯一标识，由停车库（场）银行卡电子收费免密支付平台分配
ParkCode	停车库（场）编号	M32T	是	停车库（场）唯一标识，由停车库（场）银行卡电子收费免密支付平台分配
ParkName	停车库（场）名称	M128T	是	
RefNo	停车记录流水号	M64T	是	同一停车库（场）的唯一流水号，该字段与进场的 RefNo 保持一致
CarNo	车牌号码	M10T	是	如：粤 B88S92
OutTime	离开停车库（场）时间	DateTime	是	如：YYYY-mm-ddTHH:MM:ss
Remark	备注	M256T	否	备注
Version	接口版本号	M10T	是	固定值 V1.0
Sign	签名	M128T	是	

#### 4.3.4 报文应答参数

参数名称	中文域名	类型	必填	说明
------	------	----	----	----

TransId	业务代码	E5N	是	40202
ResultCode	交易结果	E2N	是	详见附录A.2响应码说明
ResultMsg	失败结果描述	M64T	否	失败原因信息
Remark	备注	M256T	否	备注

#### 4.4 出场扣费

##### 4.4.1 概述

车辆驶离停车场，接入方调用该接口完成扣费。

注：为避免由于网络原因等导致无法及时获取该接口同步响应的情况，接入方须设置一个超时时间(建议5秒左右)，超过超时时间须自动放弃当次扣费请求。

##### 4.4.2 交互模式

协议：HTTPS

请求方式：POST

编码：UTF-8

content-type: application/x-www-form-urlencoded

URL：停车库（场）银行卡电子收费免密支付

##### 4.4.3 报文请求参数

参数名称	中文域名	类型	必填	说明
TransId	业务代码	E5N	是	固定：40001，每个交易类型的唯一标识
MerCode	商户代码	M16T	是	商户唯一标识，由停车库（场）银行卡电子收费免密支付平台分配
ParkCode	停车库（场）编码	M32T	是	停车库（场）唯一标识，由停车库（场）银行卡电子收费免密支付平台分配
ParkName	停车库（场）名称	M128T	是	
MerDate	停车库（场）接入方交易日期	Date	是	交易记录日期，如：YYYYmmdd
OutTradeNo	停车库（场）接入方交易流水号	M36T	是	每笔交易记录的唯一标识，由停车库（场）系统生成维护
CarNo	车牌号码	M10T	是	如：粤 B88S92
InTime	进停车库（场）时间	DateTime	是	如：yyyy-MM-dd'T'HH:mm:ss
OutTime	出停车库（场）时间	DateTime	是	如：yyyy-MM-dd'T'HH:mm:ss

Amount	优惠前停车费金额	M18N	是	单位：分
PayAmount	优惠后停车费金额	M18N	是	实际需要缴纳的金额，单位：分
NoticeUrl	通知地址	M256T	否	扣款成功后，需要通知停车库（场）
Remark	备注	M64T	否	
Version	接口版本号	M10T	是	固定值V1.0
Sign	签名	M128T	是	

#### 4.4.4 报文应答参数

参数名称	中文域名	类型	必填	说明
TransId	业务代码	E5N	是	40002
ResultCode	交易结果	E2N	是	详见附录A.2响应码说明
ResultMsg	失败结果描述	M64T	否	失败原因信息
Remark	备注	M256T	否	备注

#### 4.4.5 报文说明

出场扣费接口表示停车库（场）银行卡电子收费免密支付平台受理接入方的扣款请求，具体扣款结果以“扣款成功通知”接口状态为准。

停车库（场）银行卡电子收费免密支付平台须根据交易识别号（指{停车库（场）接入方交易日期+停车库（场）接入方交易流水号}）判断是否重复扣费，若为重复扣费，平台则不处理此笔停车扣费请求，直接向接入方应答重复扣费错误。

接入方超时未接收到请求回应报文，可以通过[查询接口（指明具体接口）](#)查询停车扣费请求状态。

### 4.5 扣款成功通知

#### 4.5.1 概述

扣款成功通知接口表示停车库（场）银行卡电子收费免密支付平台向接入方通知银行卡发卡行扣款结果。

#### 4.5.2 交互模式

协议：HTTPS

请求方式：POST

编码：UTF-8

content-type: application/x-www-form-urlencoded

URL：停车库（场）银行卡电子收费免密支付平台提供

#### 4.5.3 报文请求参数

参数名称	中文名称	类型	必填	说明
TransId	业务代码	E5N	是	固定：40601，每个交易类型的唯一标识
MerCode	商户代码	M16T	是	商户唯一标识，由停车库（场）银行卡电子收费免密支付平台分配
MerDate	停车库（场）接入方交易日期	Date	是	交易记录日期，如：YYYYmddd
OutTradeNo	停车库（场）接入方交易流水号	M36T	是	每笔交易记录的唯一标识，由停车库（场）系统生成维护。
TradeNo	平台订单号	E20N	是	由停车库（场）银行卡电子收费免密支付平台生成，与停车库（场）接入方交易流水号唯一对应
CarNo	车牌号码	M10T	是	如：粤 B88S92
InTime	进停车库（场）时间	DateTime	是	如：YYYY-mm-ddTHH:MM:ss
OutTime	出停车库（场）时间	DateTime	是	如：YYYY-mm-ddTHH:MM:ss
Amount	优惠前停车费金额	M18N	是	单位：分；
PayAmount	优惠后停车费金额	M18N	是	实际需要缴纳的金额，单位：分
CheckDate	对账日起	Date	是	标识停车库（场）银行卡电子收费免密支付平台将此交易放在哪一天的对账文件中
PayStatus	支付结果	E1N	是	1：成功；0：失败
PayFailCode	支付失败代码	E2N	否	详见相应码说明（具体代码说明）
PayFailMsg	支付失败原因	M64T	否	当支付失败时，此字段必填
CustId	用户 ID	M16T	是	
Remark	备注	M64T	否	
Sign	签名	M128T	是	签名，将上述参数按照指定方式进行签名，签名方式使用 SHA256 算法，具体签名方案参见下文

#### 4.5.4 报文应答参数

参数名称	中文名称	类型	必填	说明
TransId	业务代码	E5N	是	40602
ResultCode	交易结果	E2N	是	详见附录 A.2 响应码说明
ResultMsg	失败结果描述	M64T	否	失败原因信息
Remark	备注	M256T	否	原样返回

#### 4.5.5 报文说明

发卡行扣款成功，停车库（场）银行卡电子收费免密支付平台通过此接口通知接入方，并短信通知车主用户。发卡行扣款失败，停车库（场）银行卡电子收费免密支付平台短信提示用户进行补缴。

#### 4.6 退款接口

##### 4.6.1 概述

针对需要退款的情况，接入方可以调用该接口进行退款。

注：只有当天(按照自然日)产生的扣费请求才能够发起退款请求。

##### 4.6.2 交互模式

协议：HTTPS

请求方式：POST

编码：UTF-8

content-type: application/x-www-form-urlencoded

URL：停车库（场）银行卡电子收费免密支付平台提供

##### 4.6.3 报文请求参数

参数名称	中文名称	类型	必填	描述
TransId	业务代码	E5N	是	固定：40301，每个交易类型的唯一标识
MerCode	商户代码	M16T	是	商户唯一标识，由停车库（场）银行卡电子收费免密支付平台分配
ParkCode	停车库（场）编码	M32T	是	停车库（场）唯一标识，由停车库（场）银行卡电子收费免密支付平台分配
ParkName	停车库（场）名称	M128T	是	
MerDate	原停车库（场）接入方交易日期	Date	是	原交易发往交易记录日期，如：YYYYmmdd
OutTradeNo	原停车库（场）接入方交易流水号	M36T	是	原交易发往停车库（场）银行卡电子收费免密支付平台的流水号。
Remark	备注	M64T	否	
Version	接口版本号	M10T	是	固定值 V1.0
Sign	签名	M128T	是	签名, 将上述参数按照指定方式 进行签名, 签名方式使用 SHA256 算法, 具体签名方案参见下文

##### 4.6.4 报文应答参数

参数名称	中文名称	类型	必填	描述
TransId	业务代码	E5N	是	40302
ResultCode	交易结果	E2N	是	详见附录 A.2 响应码说明
ResultMsg	失败结果描述	M64T	否	失败原因信息
Remark	备注	M256T	否	原样返回

#### 4.6.5 报文说明

接入方未接收到停车库（场）银行卡电子收费免密支付平台应答报文应按照系统异常处理，并重新发起退款请求；停车库（场）银行卡电子收费免密支付平台只对当天发生的扣费交易请求进行退款处理。

### 4.7 场内签约推送

#### 4.7.1 概述

针对车主在停车库（场）内进行开通停车库（场）银行卡电子收费免密支付的情况，平台通过该接口通知接入方。

注：该签约通知只针对收到“入场信息上传”的情况，停车库（场）银行卡电子收费免密支付平台才会将该消息推送至接入方。

#### 4.7.2 交互模式

协议：HTTPS

请求方式：POST

编码：UTF-8

content-type: application/x-www-form-urlencoded

URL：由停车库（场）提供

#### 4.7.3 报文请求参数

参数名称	中文名称	类型	必填	描述
TransId	业务代码	E5N	是	固定：40701，每个交易类型的唯一标识
MerCode	商户代码	M16T	是	商户唯一标识，由停车库（场）银行卡电子收费免密支付平台分配
CarNo	车牌号码	M10T	是	
CustId	用户 ID	M16T	是	
OperaType	操作类型	E1N	是	1-车牌绑定
Remark	备注	M256T	否	

Sign	签名	M128T	是	签名, 将上述参数按照指定方式 进行签名, 签名方式使用 SHA256 算法, 具体签名方案参见下文
------	----	-------	---	--

#### 4.7.4 报文应答参数

参数名称	中文名称	类型	必填	描述
TransId	业务代码	E5N	是	40702
ResultCode	交易结果	E2N	是	详见附录 A.2 响应码说明
ResultMsg	失败结果描述	M64T	否	失败原因信息
Remark	备注	M256T	否	原样返回

#### 4.7.5 报文说明

针对场内签约推送失败的情况, 如应答超时、无网络等, 停车库(场)银行卡电子收费免密支付平台需进行存储推送, 直至推送成功为止。

### 4.8 签约信息查询

#### 4.8.1 概述

接入方通过此接口查询车主用户的签约信息, 从而判断车主是否开通停车库(场)银行卡电子收费免密支付。

#### 4.8.2 交互模式

协议: HTTPS

请求方式: POST

编码: UTF-8

content-type: application/x-www-form-urlencoded

URL: 停车库(场)银行卡电子收费免密支付平台提供

#### 4.8.3 报文请求参数

参数名称	中文名称	类型	必填	描述
TransId	业务代码	E5N	是	固定: 40401, 每个交易类型的唯一标识
MerCode	商户代码	M16T	是	商户唯一标识, 由停车库(场)银行卡电子收费免密支付平台分配
CarNo	车牌号码	M10T	是	如: 粤 B88S92



CarBusi	业务类型	E2N	是	01 停车
Remark	备注	M256T	否	
Version	接口版本号	M10T	是	固定值 V1.0
Sign	签名	M128T	是	签名, 将上述参数按照指定方式 进行签名, 签名方式使用 SHA256 算法, 具体签名方案参见下文

#### 4.8.4 报文应答参数

参数名称	中文名称	类型	必填	描述
TransId	业务代码	E5N	是	40402
ResultCode	交易结果	E2N	是	详见附录 A.2 响应码说明
ResultMessage	失败结果描述	M64T	否	失败原因信息
CustId	用户 ID	M16T	否	成功时必填
Remark	备注	M256T	否	原样返回

#### 4.8.5 报文说明

接入方未接收到停车库（场）银行卡电子收费免密支付平台应答，应当系统异常处理，并重新发起查询请求。

### 4.9 扣费结果查询

#### 4.9.1 概述

接入方通过此接口查询订单扣费状态。

#### 4.9.2 交互模式

协议：HTTPS

请求方式：POST

编码：UTF-8

content-type: application/x-www-form-urlencoded

URL：停车库（场）银行卡电子收费免密支付平台提供

#### 4.9.3 报文请求参数

参数名称	中文名称	类型	必填	描述
------	------	----	----	----

TransId	业务代码	E5N	是	固定：40501，每个交易类型的唯一标识
MerCode	商户代码	M16T	是	商户唯一标识，由停车库（场）银行卡电子收费免密支付平台分配
MerDate	停车库（场）接入方交易日期	Date	是	交易记录日期，如：YYYYmmdd
OutTradeNo	停车库（场）接入方交易流水号	M36T	是	每笔交易记录的唯一标识，由停车库（场）系统生成维护
Remark	备注	M256T	否	
Version	接口版本号	M10T	是	固定值 V1.0
Sign	签名	M128T	是	签名，将上述参数按照指定方式进行签名，签名方式使用 SHA256 算法，具体签名方案参见下文

#### 4.9.4 报文应答参数

参数名称	中文名称	类型	必填	描述
TransId	业务代码	E5N	是	40502
ResultCode	交易结果	E2N	是	详见附录 A.2 响应码说明
ResultMsg	失败结果描述	M64T	否	失败原因信息
MerDate	停车库（场）接入方交易日期	Date	是	交易记录日期，如：YYYYmmdd
OutTradeNo	停车库（场）接入方交易流水号	M36T	是	每笔交易记录的唯一标识，由停车库（场）系统生成维护。
Amount	优惠前停车费金额	M18N	是	单位：分
PayAmount	优惠后停车费金额	M18N	是	实际需要缴纳的金额，单位：分
TradeNo	平台订单号	E20N	是	由停车库（场）银行卡电子收费免密支付平台生成，与停车库（场）接入方系统扣费记录一一对应
Status	平台订单状态	E2N	是	详见附录A.1平台订单状态
CheckDate	对账日期	Date	否	
CustId	用户 ID	M16T	是	

Remark	备注	M256T	否	原样返回
--------	----	-------	---	------

#### 4.10 车辆场内状态查询

##### 4.10.1 概述

停车库（场）银行卡电子收费免密支付平台通过该接口向接入方查询车辆停车状态。

##### 4.10.2 交互模式

协议：HTTPS

请求方式：POST

编码：UTF-8

content-type: application/x-www-form-urlencoded

URL: 由停车库（场）提供

##### 4.10.3 报文请求参数

参数名称	中文名称	类型	必填	描述
TransId	业务代码	E5N	是	固定：40801，每个交易类型的唯一标识
MerCode	商户代码	M16T	是	商户唯一标识，由停车库（场）银行卡电子收费免密支付平台分配
ParkCode	停车库（场）编码	M32T	否	停车库（场）唯一标识，由停车库（场）银行卡电子收费免密支付平台分配
CarNo	车牌号码	M10T	是	如：粤B88S92
RefNo	停车记录流水号	M64T	是	同一停车库（场）的唯一流水号，用于标记当次停车记录
EntryTime	时间戳	DateTime	是	如：YYYY-mm-ddTHH:MM:ss
Remark	备注	M256T	否	
Sign	签名	M128T	是	签名，将上述参数按照指定方式进行签名，签名方式使用 SHA256 算法，具体签名方案参见下文

##### 4.10.4 报文应答参数

参数名称	中文域名	类型	必填	说明
TransId	业务代码	E5N	是	固定：40802，每个交易类型的唯一标识
ResultCode	交易结果	E2N	是	详见附录A.2响应码说明
ResultMsg	失败结果描述	M64T	否	失败原因信息

Status	车辆状态	EIN	是	0:已出场; 1:未出场; -1:异常未知
ExitTime	出场时间	DateTime	否	如果已出场必填
Remark	备注	M256T	否	备注

#### 4.11 对账文件

##### 4.11.1 业务说明

停车库（场）银行卡电子收费免密支付平台每天产生两个对账文件。

##### 4.11.2 文件存储和加密方式商户号

对账文件以文本文件方式存放，每一行代表一条数据记录，记录之间以回车换行符分隔，每条记录的不同字段数据项之间采用固定长度。数据文件可以为空文件。

对账文件的签名与实时报文通讯的加签方式一致，参与加签的内容包括汇总信息和交易明细。

##### 4.11.3 对账文件格式定义

扣费成功交易对账文件格式

###### a) 汇总行格式

中文名称	长度	是否必填	备注
接入方代码	16	是	
对账日期	8	是	文件产生方提供，YYYYmmdd
支付总笔数	6	是	不足左补0，所有支付成功的流水
支付总金额	18	是	不足左补0，单位为分
退款总笔数	6	是	不足左补0
退款总金额	18	是	不足左补0，单位为分
总手续费	18	是	不足左补0，单位为分
应收款金额	18	是	不足左补0，单位为分

###### b) 交易明细行格式

中文名称	长度	备注
序号	8	不足左补0，默认00000001
交易类型	1	1. 支付、2. 退款
平台订单号	20	停车库（场）银行卡电子收费免密支付平台产生的订单号，唯一
停车库（场）接入方交易流水号	32	不足右补空格
停车库（场）接入方交易日期	8	YYYYmmdd
交易金额	18	不足左补0，单位为分
手续费	8	不足左补0，单位为分

结算日期	8	YYYYmmdd
商户号	16	不足右补空格
商户名称	255	不足右补空格

## 补缴成功交易对账文件格式

## a) 汇总行格式

中文名称	长度	是否必填	备注
接入方代码	16	是	
对账日期	8	是	文件产生方提供, YYYYmmdd
支付总笔数	6	是	不足左补0, 所有支付成功的流水
支付总金额	18	是	不足左补0, 单位为分
总手续费	18	是	不足左补0, 单位为分

## b) 交易明细行格式:

中文名称	长度	备注
序号	8	不足左补0, 默认00000001
交易类型	1	6-微信补缴、7-自动补扣
平台订单号	20	停车库(场)银行卡电子收费免密支付平台产生的订单号, 唯一
停车库(场)接入方交易流水号	32	不足右补空格
停车库(场)接入方交易日期	8	YYYYmmdd
交易金额	18	不足左补0, 单位为分
手续费	8	不足左补0, 单位为分
结算日期	8	YYYYmmdd
商户号	16	不足右补空格
商户名称	255	不足右补空格

附 录 A  
(规范性附录)  
平台订单状态及响应码

### A.1 平台订单状态

扣费状态	值
待处理	01
业务处理中	02
资金渠道处理中	03
已退款	04
失败	05
成功	06
关闭	07

### A.2 响应码

代码	说明
00	对应业务成功
01	验签失败：表示请求报文验签未通过
02	交易代码错误：表示报文交易识别码错误
03	报文格式错误：表示报文格式不对
04	接入方错误：表示此接入方代码不存在
05	用户已冻结：表示根据手机号对应的用户状态为冻结状态，不能进行此操作
06	车主用户已冻结：表示根据手机号对应的用户状态为冻结状态，不能进行此操作
07	用户不存在：表示根据手机号未能找到相应的用户签约信息
08	重复请求错误：表示此笔请求为重复请求，停车库（场）银行卡电子收费免密支付平台不受理此次请求
09	表示此笔请求状态为处理中，可通过查询接口查询请求状态
11	原平台订单号不存在：表示原平台订单号不是停车库（场）银行卡电子收费免密支付平台的停车扣订单，不受理此退款请求

12	原停车扣费请求状态不能退款
13	退款金额超过可退金额
14	已被其他用户绑定错误：表示此车牌号码已被其他车主用户绑定
15	用户不存在：表示此车牌号还未签约，不能受理停车扣费请求
17	此用户未签约此银行卡
28	此用户无银行卡记录：表示此用户未能找到相应的银行卡记录
29	未找到交易订单
30	银行卡余额不足
53	该订单已存在并且已成功
54	该订单已存在并且已关闭
55	该订单已存在并且已退款
56	用户在黑名单中
99	表示除上述错误以外的错误，导致账户系统不能处理此笔请求